



あなたに伝えたい

上尾市議会議員（無所属）

市政&議会

井上しげる

レポート

発行 2018年 4月 NO 42 〒362-0031 上尾市東町 2-4-11 TEL・FAX 048-773-3436

E-mail [shigeru1952@hotmail.co.jp](mailto:shigeru1952@hotmail.co.jp)

ホムハ°シ` <http://5-inoue.com/>

3月定例会議会  
報告します

## 平成30年度上尾市一般会計予算など44議案を可決 一般会計予算は、636億7000万円（前年度比9億6000万円、1.5%増） 新図書館複合施設、パークゴルフ場は一旦凍結

3月定例会議会は、2月22日開会され、市長からは平成30年度上尾市一般会計予算案など44議案が提案されました。3月定例会議会は、すべての議案を可決し、3月19日閉会しました。

平成30年度上尾市一般会計予算の規模は、**636億7000万円**（前年度比9億5000万円、1.5%増）です。歳出では、**第三者委員会を設置する経費**を計上。**新図書館複合施設整備については、一旦凍結**。但し、既に契約済みの工事があることから、今後の方針を決定するまで継続費として計上しています。

また、**（仮称）戸崎東部公園パークゴルフ場については、一旦凍結し（北側18ホールの整備）、計画の見直しも含め検討する**。既に着手している南側18ホールは整備して、平成31年度にオープンするとしています。平成30年度上尾市一般会計予算に計上された主な新規事業は、下記のとおりです。

### 平成30年度の主な新規事業

#### ■第三者調査委員会の設置

西貝塚環境センターの入札に係る事件について、その再発防止策を提言する第三委員会を設置。**81万円**

#### ■子育て支援情報の配信を開始

予防接種や乳幼児健診のスケジュールなどを個人に合わせた情報の配信。**139万円**

#### ■子育て世帯の同居・近居を推進

中学生以下の子どもを養育している市外在住の世帯が新築・購入・リフォームして、親世帯と同居・近居する場合に補助金を交付。子ども1人10万円を基本に（最大3人30万円）をH30～32の3年間時限で補助。**1100万円**

#### ■新図書館複合施設・戸崎東部公園パークゴルフ場 一旦凍結、見直し検討

●新図書館複合施設 **一旦凍結**。但し既に契約済みの工事費があることから、今後の方針が決定するまで引き続き継続費とする。**27億2660万円**

●パークゴルフ場北側18ホール整備を**一旦凍結**。見直し検討。南側18ホールは着手しているためH31年度にオープン。**8958万円**

#### ■新たに不育症検査費を助成 10万円

不妊検査費、不妊治療費に加え新たに不育症検査費を助成。対象は妻の年齢が43歳未満の夫婦。**2万円を助成**

#### ■上尾版ネウボラの設置 582万円

妊娠から出産、子育てに至るまで切れ目のない支援を行う相談窓口を本庁舎子ども支援課と東保健センターに設置。  
（ネボラとはフィンランド語でアドバイスの場）

他の新規事業は4頁に掲載→



# 井上しげるの一般質問

## 新図書館複合施設

新図書館複合施設については、畠山市長に変わったことから、井上しげるが、これまで一般質問で質してきた幾つかの問題点を再整理して取り上げ、畠山市長に認識を深めていただくことを目的に行いました。

## 不可思議な候補地選定 H25.8 突然候補地に 誰が決めたかも明らかにしない 会議も会議録もない

平成 28 年 12 月議会で、市は突然、新図書館複合施設の土地が候補地になったのが平成 25 年 8 月であることを答弁しました。それは**住民訴訟**となっている**クライス**の土地、建物の取得が平成 25 年 4 月であることから、それ以降に候補地となったとする必要があるためとの疑惑がありました。

**井上** 平成 25 年 8 月に候補地の一つとして決定した会議は、いつか、会議録はあるか。発案者は誰か。前市長に 8 月 26 日に中間報告したと言うが、報告書はあるか、起案者は誰か。

**部長** 教育総務部で候補地として検討した。会議は行っていない。会議録もない。

中間報告は、**教育総務部**が前市長に候補地の位置を報告した。

## 第二体育館の候補地として検討した経緯があることを認める

しかし、建設候補地は前市長が 2 期目に掲げた公約の**第二体育館建設**の候補地として検討してきた土地であることが明らかになりました。

**井上** 建設地は、第二体育館の候補地ではなかったのか。

**部長** 上平公園も含め、その周辺全体で検討した経緯はありますが、候補地には至っていない。

## 埼玉県の公文書を否定 「候補地を決定し、地権者と交渉を開始」したことを「候補地の一つ」と強弁

8 月 26 日に中間報告をしたとしながら、地権者と交渉を開始し、11 月 29 日に埼玉県用地課を相談のため訪問しています。その時の記録が、「公文書開示請求書」により明らかになっています。(下記のとおり)

【埼玉県用地課との相談記録】H25. 11. 29

移転候補地としていくつか検討してきた結果、**今回の場所を建設場所と決定し地権者(7名)と交渉を開始したが**、譲渡所得の控除が受けられるかどうかわからないまま交渉を継続することはできないため、事業認定の相談に伺った。(1件当たりの土地代は、2000万円から4000万円程度になる見込み)

起業地の範囲は、まだ確定ではないが、**場所を変更することはない**。(市街化調整区域だが、農振地域ではない。)

埼玉県用地課相談記録によれば、「建設場所と決定し、地権者と交渉を開始した」「場所(起業地)を変更することはない」と言い切られています。このことを指摘すると「建設候補地の一つ」と強弁しています。

**井上** 「場所を変更することはない」と言っているが事実か。

**部長** 「建設候補地の一つ」であるということを変更することはないという意味で捉えている。

## 上尾市には相談記録の復命書もない

「候補地の一つ」と強弁していますが、相談者である上尾市には、通常、起案される相談の復命書が存在すらしていません。**復命書がないこと自体が行政の在り方として問題**です。

**井上** 県との相談の復命書がないのは事実か。

**部長** そのとおりです。

※復命書とは、職員が上司から特定の事項を命ぜられて出張した場合にその経過、内容、結果を上司に報告する文書をいう。

# 図書館単独館で床面積5000㎡を図書館2000㎡で複合施設へ 政策会議の決定を根本から変更

図書館の土地選定は、平成 26 年 1 月 22 日の政策会議で、**前市長自らが「候補地以外にはなかなか 5000 ㎡の床面積を確保できる用地は見つけれない。」として決定している。**

**図書館単独館で、床面積 5000 ㎡、駐車場 100 台を、土地選定の前提条件**としました。しかも建物は 2 階以下、駐車場は平置き 100 台を条件とするなど現建設地ありきで進められてきました。

このため基本構想など、すべての作業が図書館単館で行われていました。しかし、突然、平成 27 年 6 月に青少年センターとの複合施設に変更すると議会各会派に個別説明が行われました。

**政策会議で決定された事項を正式な会議で協議することなく、会議録もなく、根本的に変更してきたのが実態です。**

## 市民の声を聞くために市民意向調査の実施を要望

市民の声を一切聞かずに進められてきた図書館建設。畠山市長は市政運営の基本に「市民の声に真摯に耳を傾け」「市民との対話を重ねる」ことを掲げています。市民の声を聞く方法として多くの市で行われている「**市民意向調査**」を実施することを要望しました。

### 高齢者の生きがい就労支援

千葉県柏市の高齢者の生きがい就労支援策に学び、上尾市の高齢者生きがい支援の取り組みについて質問しました。

### 高齢者の7割の人が70歳まで働きたい

上尾市の高齢者数の推計は、下記の表のとおりです。しかも、上尾市の高齢化率は、埼玉県が 24.8%であるのに対して、25.6%となっています。

年	高齢者数
H29	60130 人
H32	62220 人
H37	62601 人

柏市では、右図のように 65 歳以降の自立生活期間は長く、**シルバー人材センターだけでは就労場所はかききれず、生きがいと就労を結びつける「生きがい就労支援」を位置付けています。**

**井上 部長** 生きがいと就労を結びつける組織はあるか。  
上尾市にはないが、上尾市シルバー人材センターがその役割を担っていると考えている。

**井上** 柏市の事例などを研究し、上尾市でも生きがいと就労を結びつける事業の検討を要望する。

### 畠山市長

**「見に行きます」と約束**

### 教育総務部長

**解消されるべきもの 今後検討を進める**

仮設プレハブ普通教室は東町小学校だけ。使用開始から 17 年が経過。畠山新市長のもとでの見解を質しました。これに対して教育総務部長は、「**今後解消されるべきもの**、他の教室を普通教室に戻すかも含め検討する。」と答弁。畠山市長に見ていただくよう要望。市長は「見に行く」と約束しました。

(3月議会閉会后、3月27日に畠山市長は仮設プレハブ教室を視察しました。)

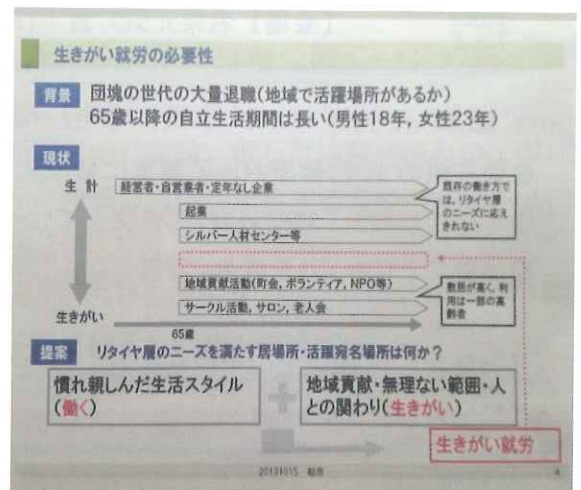
どう思いますか？

根拠にならない

来館者 90 万人の根拠

H28. 6 月議会での答弁

施設名	利用者数
現図書館	45 万人
青少年センター	2 万人
上平公民館図書室	1.4 万人
市民球場、テニスコート	27 万人
上平公園散策者	多数
児童館アピランド	10 万人



### 東町小学校 仮設プレハブ教室



# 「上尾市手話言語条例」を全会一致で可決 埼玉県内18番目

上尾市聴覚障害者協会が制定を求めて運動を進めていた「上尾市手話言語条例」の制定が提案され、全会一致で可決されました。この条例は、**手話は言語であるとの認識に基づき、手話に対する理解の促進、手話の普及に関する基本理念などを定めています。**

埼玉県内では、埼玉県、12市4町、全国では135団体が制定しています。

## 学校運営協議会 上尾中・上尾小・東町小で スタート

平成30年度から小中学校に**学校運営協議会が導入されます**。上尾市教育委員会では、**上尾中、上尾小、東町小の3校からスタート**し、次年度からは、市内全校の導入を目指します。運営協議会は、これまでの学校運営に意見を述べるにとどまる学校評議員制度とは違い、学校運営に関する**基本方針を承認するなどの権限を持つ**ものです。

### 平成30年度の主な新規事業

#### ■全中学校へのタブレットPC導入と 無線LAN環境の整備 876万円

- パソコン教室のパソコンを全て**タブレット化**
- 普通教室に**教員用タブレットPC**を新たに導入(1教室1台)
- 普通教室・特別教室・体育館に**無線LAN環境**を整備

#### ■英検チャレンジ教室・夏休みイングリッシュキャンプ 275万円

- 英検3級取得に向け、塾講師による**対策講座**を実施。  
【対象】市内中学生160人/回  
【時期】年3回英検時期に合わせた時期
- ALTとの様々な体験活動**を通じ、**英語の楽しさ**を学ぶ。



【対象】市内小学5・6年生40人  
【時期】8月6日～8日 2泊3日  
【会場】名栗元気プラザ(飯能市)

#### ■コパト健康マイルージ事業に参加 457万円

- 埼玉県の**コパト健康マイルージ**事業に参加
- 専用の**歩数計、スマートフォンアプリ**を使って**ウォーキング**
- 歩数ごとに**ポイント**を付与。**貯まったポイント**に応じて**抽選で賞品**をプレゼント

【対象者】18歳以上の市内在住者  
【開始時期】H30 4月



#### ■原市小に放課後児童クラブを整備 5544万円

- 原市小校舎内(空き教室)に**第3学童**を新たに整備。(利用児童数増加による)
- 原市小図工室等を改修し、**新第2学童**を整備。(現第2学童の返還に伴うもの)

#### ■丸山公園大池かいぼり実施へ 準備を開始 327万円

- 大池の水質改善のため**かいぼり**を実施  
H30 排水口改修工事等  
H31 かいぼり H32 事後調査

#### ■平塚サッカー場の整備 1640万円

- 人工芝・夜間照明整備**に着手  
H30 測量 H31 工事  
H32 オープン予定



#### ■あげおの魅力PR 518万円

- シティイメージ冊子**の作製、配布  
エリアやターゲットを絞って**ポスティング**を行う
- 「**あんふあん**」への**広告掲載**  
幼稚園児の保護者向け情報誌「あんふあん」に**シティイメージ**広告を掲載する。



## 愛犬 りきの の つばやき

みなさん こんにちは！  
このレポートが届くころは もう 桜は 終わっているころだ ワン  
上尾には たくさんの桜の名所があるよね 東町公園もいいよ  
ボクは 芝川の菜の花の 黄色と 桜のピンクの コントラストを  
楽しんでいるワン 桜のつぎは ハナミズキだね  
散歩にいい季節になったね じゃ またね！